



19/09/2022

Au sommaire :

- Mot du président
- Election CP/CM
- Point VPG
- Point Trésorerie
- Point cellule Représentation
- Point cellule RI
- Point cellule Communication
- Point cellule Ressources
- Point cellule SGS
- Point cellule Culture et Sport
- Point cellule Environnement
- Point cellule Cohésion
- Temps libre

- Mot du président

À la suite de l'incident lié au défi dans le TRAM, ce dernier a été retiré des défis de la SEC. Cet incident n'a entraîné aucune conséquence grave.

L'horaire de début de l'amphi de sensibilisation aux VSS par l'ANEMF qui est obligatoire pour participer au WEC se tiendra à 18h au lieu de 19h. Une feuille d'émargement sera mise en place.

Le président ainsi que les VP représentations ont été conviés au gala du WEFAT (WE du tutorat) ainsi qu'à leur AG. Ils ont aussi été conviés à l'AG de renouvellement de l'ACEPA

Maxime va participer à une réunion avec N.Plaudet et N.Lerolle avec le président de l'ACEPA et la présidente de l'AESFA sur la vie étudiante. A voir ce qui en suivra.

- Election CP/CM

Dans le cadre du projet natation (au sein de la cellule culture, musique et sport) porté par Léandre Leroux et Marie Allègre, ce dernier nous a présenté les détails de son projet. Ce projet s'adresserait aux nageurs de tout niveau afin de pratiquer à heure fixe dans la semaine. Le plus gros problème est de réussir à réserver des lignes d'eau. Les interlocuteurs au SUAPS pour ce projet sont Erwan Delhaye et Guillaume Duron. Pour pratiquer la licence est obligatoire et est à 16 euros. Un des objectifs serait aussi de participer aux championnats de la FFU (plutôt en relai par rapport au calendrier).



ADEMA

Procès-verbal Conseil d'Administration

Election de Léandre Leroux en tant que CP natation au sein de la cellule Culture, Musique et Sport

Ne prend pas part au vote	S'abstient	Contre	Pour
0	0	0	23

⇒ Léandre Leroux est élu à l'unanimité CP natation.

- Point VPG

Formation ANEMF :

Chloé a demandé l'avis du bureau sur ces formations, il en ressort que :

- le timing était bon car elles permettent d'aborder le mandat plus sereinement
- le présentiel rend la formation encore plus intéressante
- les formations étaient très enrichissantes

Cependant quelques éléments sont à corriger suite à l'incompréhension avec l'ANEMF. Il faudrait imposer plus de formation à l'ensemble du bureau et peut être faire moins de formation très spécifique de certaines cellules.

Afin d'en faire profiter le plus grand nombre, on pourrait aussi inviter l'ASAES et la 2ATP l'année prochaine.

En conclusion, les formations sont un grand atout mais le format est peut-être à revoir.

WETA :

Il faut vraiment le voir comme un WE de cohésion du bureau qui sera beaucoup moins formel qu'un CA ou une AG.

Une cellule à l'honneur / mois :

Se créer des moments autour d'une cellule en particulier. En coordination avec Chloé, les VPs d'une cellule organisent un petit évènement pour le bureau en lien avec leur cellule.

- Point Trésorerie

On parlera du BF de la SEC durant le temps de parole de la cellule event.

Louise nous a expliqué comment l'aider sur la vérification des documents demandés pour le WEC.



ADEMA

Procès-verbal Conseil d'Administration

- Point cellule Représentation

CASS :

Charlotte, Justine, Louann (cellule SGS) et Blanche (cellule SGS) sont allés au CASS avec la procuration de la 2ATP et de Lille catho. Ce congrès était tourné vers les ISS et de nombreuses questions autour de la santé mentale ont été abordé.

Pendant ce congrès il y a eu les votes des budgets et des politiques de l'ANEMF. Le vote pour réadhérer à la FAGE a été compliqué (nombreux vote contre) au vu de la liste présentée par cette dernière.

La 4^e année de médecine générale a été de nouveau débattu. Cette fois le débat était sur quelles avantages les internes de 4^e de médecine peuvent-ils obtenir ? L'ANEMF est toujours opposé fermement à cette 4^e année.

Les administrateurs et l'ANEMF souhaitent aussi que les EDN blancs soient plus anticipés.

Fé2A :

Dernier jour pour envoyer les documents de réadhésion le 19/09.

- Point cellule RI

Pour l'instant Marie et Fei se préparent aux inscriptions interCHU en décembre (il faudra bientôt lancer la communication)

En ce qui concerne SCOPE, il y a 17 départs (pas encore d'infos sur les destinations). Ils vont avoir un rendez-vous avec M. Autret pour certifier de leur niveau B2.

Durant l'année il faudra essayer au maximum d'intégrer les étudiants étrangers aux soirées. Les filles vont avoir un rendez-vous avec Pr. Dinomais pour revoir le terrain de stage de ces derniers.

Il y a également une réunion en présentiel sur les échanges internationaux bientôt.



ADEMA

Procès-verbal Conseil d'Administration

- Point cellule Communication

Les vidéos style « Konbini » ne devraient pas tarder à sortir.

Avant de publier les posts Instagram officiels du bureau il faut que chaque cellule envoie une petite description de son rôle. Petit à petit, le feed Instagram va devenir uni également.

Pour être plus reconnaissable chaque cellule doit adapter le logo de l'ADEMA en photo de profil Instagram.

Il est aussi nécessaire de mettre au courant la cellule communication sur les projets en cours afin qu'elles puissent reposter les publications qui concernent ces derniers.

Pour pouvoir préparer les prochains teasers il faut envoyer les vidéos de soirée à la cellule communication le plus régulièrement possible.

Le design du gala SGS avance en parallèle de tout ça.

Actuellement, Albane et Quitterie n'ont plus accès à l'adresse mail de la communication, il faut les joindre avec l'adresse informatique.adema@gmail.com.

Depuis le début d'année il y a eu beaucoup de messages envoyés, il faudra faire attention à prévenir plus tôt les filles pour mieux s'organiser à terme. Les filles proposent une appli de rétroplanning partagé qui s'appelle Bitrix.

- Point cellule Ressources

Depuis le dernier CA, Benjamin et Mathieu se sont répartis les tâches. Benjamin s'occupe de la logistique et Mathieu des partenariats.

Le BDG n'a pas lancé sa commande de bob pour le WEC.

- Proposition du BDG pour les BOB :

- Annule toute la commande de bob
- Bob non floqué
- Bob perso pour les avoir à l'AG du 29/09

⇒ Aucune de ces options ne nous intéressent. On peut renégocier les prix car il y a eu des erreurs aussi l'année dernière sur le pull de l'orga.

⇒ Finalement, on va prendre des bananes floquées avec le logo du WEC. Seuls les gens avec le billet du WEC pourront l'avoir lors de la distribution que l'on fera lors de l'AG du 29/09.

Sachant qu'on a reçu des portes gobelets de la GPM, on annule la commande de porte gobelet faite au BDG.

Pour les timings de la billetterie des pulls médecine il faut revoir ça avec les représentants de P2 car les dépenses s'enchainent en début d'année pour cette promotion. Ils peuvent peut-être faire passer un sondage pour voir ce que la promotion en pense.



ADEMA

Procès-verbal Conseil d'Administration

- Point cellule SGS

Gala 21/10 :

Les filles vont contacter la presse pour faire une remise de chèque officielle

Les affiches/design sont aussi en préparation avec la cellule communication. Il faudra d'ailleurs lancer la communication assez vite pour laisser la course au don (place offerte si un certain nombre de dons obtenue par cette personne) se mettre en place. L'idéal serait juste après le WEC avec un teaser qui est en préparation. Durant la soirée il y aura une tombola (lot de la boutique de l'ADEMA) ainsi que des jeux organisés par des partenaires.

DSL (Défi Sang Limite) 05/10 :

Il faut refaire beaucoup de communication dessus et essayer de faire plus connaître le don de moelle osseuse. Il faudrait un CM pour tenir un stand don de moelle osseuse. Peut être aussi faire de la sensibilisation (en amphi ?) sur les dons de plaquettes et de moelle osseuse. Les VPs SGS pensent peut-être faire une publication dessus dans le cadre de leur projet d'un thème par mois mit en avant.

CASS :

L'ANEMF a développé un partenariat avec un film « Ami colère » qui traite de l'avortement avant la loi Veil. Ce film serait très pertinent dans un ciné-débat. Il faut revoir cela avec la cellule Culture, Musique et Sport.

Louann et Blanche ont aussi été formé comment monter un projet parfait ?

Octobre Rose :

Il faut soutenir le projet des maïeutiques en les aidant dans leur projet (course / stand autopalpation / mise en avant de l'association « vivre comme avant »). Il faut aussi obtenir les derniers droits à l'image de l'affiche octobre rose de l'année dernière pour l'accrocher à la faculté de santé.

Semaine du handicap du 14/11 au 25/11 :

Il y aura des conférences de sensibilisation ainsi que des ateliers. Le problème c'est que c'est durant nos examens. Il faut faire une forte communication pour que toutes les filières de l'UA voient l'évènement.

Petit à petit le « **projet bouchon d'amour** » se relance

Pour l'**HDN**, il reste à déterminer les goodies avec l'ANEMF.



ADEMA

Procès-verbal Conseil d'Administration

- Point cellule Culture et Sport

ARN :

Le handball est annulé car aucune salle n'a été trouvée au même endroit que les autres sports.

Il reste le Welcome Pack à déterminer ainsi que la soirée du samedi soir.

Concernant les prix :

- Forfait pour sportif : 45 euros
- Forfait supporter ou course à pied : 20-25euros

La première communication n'a pas très bien marché il faudra en refaire une. Si possible faire une présentation par les D3/D4 qui ont connu l'ARN ainsi qu'un teaser (Rennes a déjà commencé à travailler dessus).

- Point cellule Environnement

Projet sport/planète :

L'objectif est de parcourir 800000km avec les autres associations du RESES. Si cela est fait en un mois chaque association touchera 1000 euros.

Pour réussir le défi il faut courir en ramassant des déchets avec une application qui comptabilise les pas.

Dans l'objectif de réussir ce projet, des défis ont été lancés dans le cadre de la SEC et du WEC.

France et Anouk nous représenteront au Campus Day.

Anouk est allée au CA du RESES à Paris le WE dernier.



ADEMA

Procès-verbal Conseil d'Administration

- Point cellule Cohésion

Les représentants des P2 ont fait un sondage sur la SEC. Ce qui en ressort est que :

- le **timing du doubleix** devrait peut-être changer car avec la fatigue de la semaine les navettes peuvent faire que certains perdent l'envie de venir.
- **l'appartathon** a beaucoup plu
- les défis ont plu mais certains groupes avaient du **mal à être 10** pour les réaliser.
- les gens se sont sentis en **sécurité et rassurés par la team orga**
- il faut continuer de **donner l'occasion aux gens de se rencontrer**, c'est ce qui a beaucoup plu. Il faudra peut-être essayer de faire un peu plus interagir les groupes entre eux dans un autre cadre que celui de la compétition de la SEC.
- la **sensibilisation** a bien marché mais qu'il faut continuer de sensibiliser
- il faut peut-être laisser des **temps plus calmes** notamment l'après-midi
- il faudra être **vigilant aux pressions au sein même des groupes entre P2** pour éviter que ces derniers se sentent forcés de faire des choses dont ils n'auraient pas envie.

⇒ En conclusion, la SEC a très bien joué son rôle dans la majorité et les P2 ont pu apprendre à se connaître ce qui leur a beaucoup plu.

Point financier : le bilan financier n'est pas encore terminé. Il devrait y avoir un déficit mais pas d'inquiétude sur son niveau.

- Temps libre

Election d'Arthur Cheron au poste de CM orga.

Ne prend pas part au vote	S'abstient	Contre	Pour
0	0	0	23

Arthur Cheron est élu à l'unanimité CM orga.

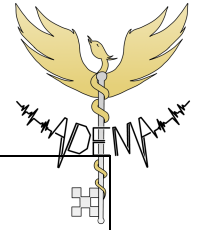
Election de Lucie Daudin au poste de CM orga.

Ne prend pas part au vote	S'abstient	Contre	Pour
0	0	0	23

Lucie Daudin est élue à l'unanimité au poste de CM orga.

Vote des modifications du RI

- VPG fait partie du BR
- Modification de fautes d'orthographe et de syntaxe
- Clarification de certains postes
- Mise en accord du RI par rapport aux statuts



ADEMA

Procès-verbal Conseil d'Administration

Ne prend pas part au vote	S'abstient	Contre	Pour
2	0	0	21

Le nouveau RI est voté à l'unanimité des votants.

Fait par Thomas ALLAIRE, le 20/09/22 à Angers (49).

Président de l'association
Maxime BELLIN

Secrétaire général de l'association
Thomas ALLAIRE

Conseil de Surveillance
Esther HENRY