



24/11/22

Au sommaire :

- Projet de bière de l'ADEMA présenté par Alexandre
- Mot du PRESIDENT
- Point TRESORERIE
- Point ENVIRONNEMENT
- Point SGS
- Point CULTURE, MUSIQUE et SPORT
- Point DALLE
- Point COMMUNICATION
- Point RESSOURCES
- Point RI
- Point REPRESENTATION
- Point COHESION
- Temps libre
 - Vote CMs PARTENARIATS
 - Vote CMs CULTURE et SPORT
 - Vote CMs EVENT et COHESION
 - Vote CMs SGS
 - Vote CMs COMMUNICATION
 - Vote CPs Ski

- **Projet Bière ADEMA présenté par Alexandre**

L'objectif est de créer une bière des étudiants en médecine d'Angers. Pour cela, il faut travailler avec une brasserie indépendante locale. Soit on crée notre propre recette, soit on en utilise une du brasseur. L'avantage est que si l'on n'écoule pas tous les stocks, le brasseur pourra vendre le reste alors qu'en créant notre recette, nous devons nous même écouler nos stocks.

Il faudra aussi choisir les modalités de distribution : canette/fût/bouteille

Il faudra aussi personnaliser l'étiquetage. De nombreux brasseurs proposent ce service.

Il y aurait différents moments où l'on pourrait vendre :

- Evènements particuliers (ski 2024, Noël). La vente se ferait alors sous couvert de la licence du brasseur et TTC.
- En soirée (nécessite une demande de licence 2)

Il faudra cependant anticiper :

- Le stockage (Au moins 25 fûts à stocker)



ADEMA

Procès-verbal Conseil d'Administration

- Le transport
- La conservation (environ 6 mois pour le fût/canette et les bouteilles ont une conservation plus longue)
- La distribution

Il faut savoir qu'il faudra brasser 500L minimum avec possibilité de diversifier les modes de distribution : bouteille/fût/canette.

Le délai de production serait de 1,5 – 3 mois.

Le prix serait d'environ 3,20 euros la pinte en bouteille.

Pour éviter de prendre des risques, on pourrait faire une pré-commande pour éviter à l'ADEMA d'engager trop d'agent. Cela permettrait aussi d'anticiper les quantités.

Comment promouvoir ce projet auprès de la faculté ?

- Boisson festive de faible teneur en alcool
- Une partie des bénéfices pour l'ADEMA et l'autre partie pour des actions caritatives.
- Brasseur local et indépendant

Pour faire découvrir la bière, nous pourrions organiser une soirée d'inauguration.

Motion : Election d'Alexandre PILLON au poste de CP Bière ADEMA

Ne prend pas part au vote	S'abstient	Contre	Pour
0	0	0	21

La motion suivante : *élection d'Alexandre PILLON au poste de CP Bière ADEMA* a été voté à l'unanimité.

- **Mot du PRESIDENT**

Point communiqué de presse :

Le communiqué de presse a très bien marché. Il a eu l'effet escompté. On estime qu'au moins 10% des étudiants de l'Université d'Angers l'aurait vu. Il y a eu un bon rayonnement médiatique avec différents articles de plus ou moins bonne qualité : Ouest France, Courrier de l'Ouest, Egora, BFM, Le Quotidien du médecin ...

Maxime est aussi allé s'exprimer à radio campus.

CONFIDENTIEL



ADEMA

Procès-verbal Conseil d'Administration

Point organisation des CA d'URGENCE :

Le Bureau Restreint est en train de travailler sur le Règlement Intérieur de l'ADEMA afin de créer une procédure d'urgence de prise de décision. Pour le moment il est proposé qu'une décision en urgence peut être prise par le BR avec accord du CS sans vote au préalable du CA. Cependant, cette décision devra être soumise au vote au prochain CA avec effet rétro actif. Cette mesure serait adaptée pour cette année. Cependant, ne connaissant pas les futurs membres du bureau restreint et craignant une impulsivité qui pourrait nuire à l'ADEMA, il est risqué d'accorder une telle liberté au BR. Nous avons alors pensé à faire voter en début de mandat une motion de confiance du bureau envers le bureau restreint. Cependant si la motion n'est pas adoptée, cela pourrait créer une scissure dans le bureau. Il ne faut pas non plus que le CA soit obligé de voter cette mention par peur de diviser le bureau en début de mandat. Dernier argument, en début de mandat, les membres peuvent ne pas encore assez se connaître pour voter une telle motion. L'ensemble du CA va continuer à réfléchir à la rédaction de cette partie du RI et sera voté plus tard.

Motion : Refus de l'adhésion et exclusion définitive et irrévocable de l'ensemble des événements de l'ADEMA pour l'étudiant accusé de viol, sujet du communiqué de presse.

Ne prend pas part au vote	S'abstient	Contre	Pour
0	0	0	21

La motion suivante : *Refus de l'adhésion et Black List des événements de l'ADEMA pour Monsieur Z* a été adoptée à l'unanimité.

- **Point TRESORERIE**

Il y aura un delta à payer pour le ski à cause du coût du transport qui a augmenté. Chaque participant devra payer 20 euros en plus.

- **Point ENVIRONNEMENT**

Anouk est allée à plusieurs CA du RESES à Paris qui propose de très bonnes formations. Elle prend également part aux décisions concernant le RESES

La cellule veut organiser un vide dressing avant les vacances de Noël. Il faudra juste le déclarer à la mairie avant.

Le recrutement de CMs est en cours notamment pour gérer le Instagram.

L'ADEMA, grâce à la cellule environnement, a gagné le Challenge SPORT PLANETE. Nous avons donc gagné 1000 euros. Avec l'argent de la victoire, la cellule veut organiser un projet sensibilisation sur la trisomie 21 avec des activités sportives tournées vers l'écologie. La cellule aura sûrement besoin de 300 euros sur les 1000 euros gagnés.



ADEMA

Procès-verbal Conseil d'Administration

Un autre projet est en cours : un partenariat et une journée découverte avec un vigneron local bio. Le reste de l'argent gagné permettrait d'assurer le transport. A voir si ce projet peut se fusionner avec celui de la bière de l'ADEMA.

- **Point SGS**

Point GALA :

Le gala s'est très bien passé. La cellule est en attente des justificatifs de la course aux dons. Les filles sont en train de trouver une date avec l'association pour la remise de chèque officielle. Le bénéfice pour l'association serait d'environ 4000euros.

Niveau partenariat :

- La BNP : 16 comptes d'ouverts soit 660euros de gagné
- MACSF : don de 300 euros
- La Médicale : don de 111 euros

Point Quinzaine du handicap :

Tous les retours sont super bons. Les CMs ont fait un super travail salué par la faculté. Félicitations !

Point NEH :

Les ventes de gâteaux se passent bien (bientôt 800 euros).

Une vente sera organisée pendant la Giving week qui est une semaine organisée par l'UA pour promouvoir les actions solidaires étudiantes. Lundi sera la soirée de lancement et les CMs feront une vente de crêpes.

Il faudra aussi poser une date pour aller décorer le service.

Point Projet SANTE MENTALE :

L'ANEMF recense localement tous les dispositifs de signalement facultaire et universitaire. La cellule a pris contact avec une association qui organise au local des actions pour promouvoir la santé mentale dans le monde médicale.

Autre :

Une conférence s'organise avec Noah sur la transidentité et sur la prise en charge des patients transgenres. Elle aura lieu en amphithéâtre Paré le 5 décembre et sera enregistré.

L'Hôpital Des Nounours n'aura pas lieu avant mai car la Salle DAVIERS est indisponible plus tôt.

La cellule va aussi faire la promotion de *Annie Colère* un film sur IVG. C'est un partenariat avec l'ANEMF et les équipes ce qui nous permet en échange d'une promotion de faire gagner 20 places à nos adhérents.

Il y a une nouvelle charte Trusted People à signer par les personnes formées.



ADEMA

Procès-verbal Conseil d'Administration

- **Point CULTURE, MUSIQUE et SPORT**

Petit retour sur l'ARN : il y avait peu d'angevin mais l'évènement a été très appréciée. Il faut voir si Angers peut organiser l'évènement l'année prochaine. Il faudra élire au moins 2 CPs et collaborer avec la cellule EVENT et COHESION.

La cellule va aussi mettre en place une boîte à livre à la DALLE. Il faudra demander des livres à Richer et aux étudiants.

Un tournoi de laser game par équipe de 6 est aussi en préparation (environ 72 p). Le coût serait de 700 euros. Il faudra se mettre d'accord avec la cellule EVENT et COHESION pour voir quand ils organisent le laser game dans la BU.

Nous avons des places de hockey pour le match du 10 janvier (5 euros la place) et nous avons environ 150 places réservées

Le SCO nous propose d'organiser un tournoi de five pour la CDM. Il faudra en reparler avec les autres filières santé.

Le projet Diaby boucle continue d'avancer. Pour rappel, c'est un projet caritatif de sensibilisation au DT1 en collaboration avec l'association SuperDiab72.

La cellule aimerait aussi se créer un compte Instagram.

Il faudra aussi racheter du matériel pour la DALLE (raquette de ping-pong, enceinte).

- **Point DALLE**

Il faut voir avec la faculté si on peut décorer les murs avec les différents talents artistiques des promotions médecine.

Les avantages des CMs DALLE seraient : 20% de réduction sur les évènements et des places réservées pour les SG.

Il faut lancer une communication dessus -> Maxime s'en charge.

- **Point COMMUNICATION**

Les filles ont du mal à savoir ce qu'elles doivent reposer. Chaque « sous compte Instagram » de l'ADEMA est important. Cependant, il faut que chaque cellule voit avec la cellule COMMUNICATION pour créer des designs ensemble ou informer sur la nécessité d'un repost ou non. Il faudra mettre en place un planning partagé.

Pour aider les adhérents à s'y retrouver, la cellule va faire un post de présentation des comptes Instagram des cellules.



ADEMA

Procès-verbal Conseil d'Administration

La cellule a aussi pour projet de proposer différents modèles de vêtements streetwear. Ils iront sur la boutique de l'ADEMA.

Pour désacraliser la médecine, la cellule va faire des réels de la vie d'un étudiant en médecine. Les vidéos style Konbini de présentation de la cellule EVENT et COHESION et de la cellule CULTURE, MUSIQUE et SPORT.

La gestion du compte Twitter de l'ADEMA sera fait par Maxime.

Pour le moment nous n'avons aucun accès admin au site de l'association. C'est un problème urgent à régler rapidement.

Il faudrait aussi demander lors de l'adhésion à l'ADEMA, les droits à l'image pour faciliter le travail de la cellule COMMUNICATION.

- **Point RESSOURCES**

Mathieu et Benjamin sont allés au WEP (Week End des Partenaires) organisé par l'ANEMF. Ils ont pu assister à différentes formations et ont pu récupérer beaucoup de contacts.

La FFBDE nous propose une adhésion à 50 euros à l'année en échange d'un accompagnement et de 10% de réduction sur la SACEM et chez leurs partenaires. C'est en réflexion.

Le fut et à mesure nous propose un partenariat soit sur une soirée soit à l'année. Il faut aussi y réfléchir.

Il faut revoir les termes de notre contrat avec la BNP et prospecter dans les autres banques notamment la Banque Populaire et la Société Générale qui proposent des avantages intéressants.

Il faut relancer la boutique mais au vu des difficultés avec le site ce n'est pas facile.

En ce qui concerne le sweat médecine, la billetterie sera lancée avant Noël. La distribution se fera en même temps que les bananes du WEC restantes.

Il faut aussi lancer un concours pour laisser les promotions proposer de nouveaux logos potentiellement utilisables par la suite pour d'autres goodies ou encore pour la future marque de streetwear.

La billetterie des référentiels ne devrait pas tarder à sortir non plus.
La vente du matériel médical se fera en mai.

Pour le ski :

- Le logo est en création
- Le bonnet est fourni dans le welcome pack



ADEMA

Procès-verbal Conseil d'Administration

- Une billetterie pour le pull se fera à part avec une polaire mais pas de pull car il y en a déjà trop

- **Point RI**

Le programme SCOPE est géré.

Une communication sur InterCHU va bientôt sortir car le début des inscriptions est le 1^{er} décembre.

Pour les ERASMUS, le groupe créé par les filles est inactif. Ils préfèrent sortir entre eux.

- **Point REPRESENTATION**

Concernant les grèves, il y en a eu deux :

- 14/10 : marche CHU environ 200 personnes avec des articles dans la presse

La promotion de D1 était peu représentée.

- 17/11 : marche à Nantes

Durant le WER, les VPs REPRESENTATION ont rencontré la Ministre chargée de l'aménagement des territoires en santé (Mme Agnès FIRMIN LE BODO). Les filles regrettent un discours trop politique. Durant ce Week end, l'ADEMA a gagné le *project Fair* grâce au projet de la quinzaine du handicap.

Pour tout ce qui est politique il faut absolument que l'ADEMA soit présent sur Twitter.

- **Point COHESION**

Durant le Gala, il y a eu des soucis à cause des petites mains au niveau du bar. Il y a aussi eu des problèmes de vestiaire.

Pour le PMP, la facture des consignes est malhonnête. Il faut revoir cela avec le bar. La cellule a quand même fait 500 euros de bénéfice.

Pour la Post-Partiel des P1. Elle se déroulera au Duplex. Il y a 450 places, 300 pour les P1, 150 pour les P2 et D1. Le prix sera de 20 euros pour les années supérieures et de 25 euros pour les P1. Le teaser va bientôt sortir.

Le shotgun sera samedi 26/11 entre 12 et 13h30. La vente se fera sur place :

- A la DALLE pour Angers
- Dans les locaux de la faculté au Mans et à Laval

Le shotgun sera lundi 28/11 pour les années supérieures.

La cellule aura besoin de l'implication de tout le bureau pour gérer le bar, les bus et autres.

L'association COP1 organise une soirée au PMP vendredi prochain, le bureau est d'accord pour repartager l'évènement.

Il faudrait distribuer la blouse aux p2 avant la PP des P1.



ADEMA

Procès-verbal Conseil d'Administration

Une péniche avec les étudiants en pharmacie est prévue en mars.

La gala interfilère est en cours d'organisation.

Il faut également trouver une autre idée pour la post-partiel des années supérieures en avril.

- Temps libre

Election des CMs PARTENARIAT

Motion : Election de Dabo MALLOUM au poste de CM Partenariat

Ne prend pas part au vote	S'abstient	Contre	Pour
0	0	0	19

La motion suivante : *Election de Dabo MALLOUM au poste de CM Partenariat* a été adoptée à l'unanimité.

Motion : Election de Antoine BODET au poste de CM Partenariat

Ne prend pas part au vote	S'abstient	Contre	Pour
0	0	0	19

La motion suivante : *Election de Antoine BODET au poste de CM Partenariat* a été adoptée à l'unanimité.

Motion : Election de Duncan LECHEVALIER au poste de CM Partenariat

Ne prend pas part au vote	S'abstient	Contre	Pour
0	2	1	16

La motion suivante : *Election de Duncan LECHEVALIER au poste de CM Partenariat* a été adoptée à l'unanimité moins 3 voix.

Motion : Election de Félicie LESAULNIER au poste de CM Partenariat

Ne prend pas part au vote	S'abstient	Contre	Pour
0	0	0	19

La motion suivante : *Election de Félicie LESAULNIER au poste de CM Partenariat* a été adoptée à l'unanimité.

Motion : Election de Marine BASSET au poste de CM Partenariat

Ne prend pas part au vote	S'abstient	Contre	Pour
0	0	0	19

La motion suivante : *Election de Marine BASSET au poste de CM Partenariat* a été adoptée à l'unanimité.



ADEMA

Procès-verbal Conseil d'Administration

Motion : Election de Mona KELLOU au poste de CM Partenariat

Ne prend pas part au vote	S'abstient	Contre	Pour
0	0	0	19

La motion suivante : *Election de Mona KELLOU au poste de CM Partenariat* a été adopté à l'unanimité.

Motion : Election de Thomas BRAULT au poste de CM Partenariat

Ne prend pas part au vote	S'abstient	Contre	Pour
0	1	0	18

La motion suivante : *Election de Thomas BRAULT au poste de CM Partenariat* a été adopté à l'unanimité moins une voix.

Motion : Election de Thomas FOUCAULT au poste de CM Partenariat

Ne prend pas part au vote	S'abstient	Contre	Pour
0	0	0	19

La motion suivante : *Election de Thomas FOUCAULT au poste de CM Partenariat* a été adopté à l'unanimité.

Election des CMs CULTURE, MUSIQUE ET SPORT

Motion : Election de Baptiste DA SILVA au poste de CM Sport

Ne prend pas part au vote	S'abstient	Contre	Pour
0	0	0	20

La motion suivante : *Election de Baptiste DA SILVA au poste de CM Sport* a été adopté à l'unanimité.

Motion : Election de Eva PORCHER au poste de CM Sport

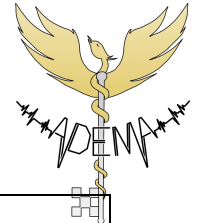
Ne prend pas part au vote	S'abstient	Contre	Pour
0	0	0	20

La motion suivante : *Election de Eva PORCHER au poste de CM Sport* a été adopté à l'unanimité.

Motion : Election de Tessa FOURMAGEAT au poste de CM Culture.

Ne prend pas part au vote	S'abstient	Contre	Pour
0	0	0	20

La motion suivante : *Election de Tessa FOURMAGEAT au poste de CM Culture* a été adopté à l'unanimité.



ADEMA

Procès-verbal Conseil d'Administration

Motion : Election de Elodie BARBIER au poste de CM Diaby Boucle

Ne prend pas part au vote	S'abstient	Contre	Pour
0	0	0	20

La motion suivante : *Election de Elodie BARBIER au poste de CM Diaby Boucle* a été adopté à l'unanimité.

Motion : Election de Solenn LEBLOND au poste de CM Musique

Ne prend pas part au vote	S'abstient	Contre	Pour
0	0	0	20

La motion suivante : *Election de Solenn LEBLOND au poste de CM Musique* a été adopté à l'unanimité.

Motion : Election de Caroline DOUDEAU au poste de CM Musique

Ne prend pas part au vote	S'abstient	Contre	Pour
0	0	0	20

La motion suivante : *Election de Caroline DOUDEAU au poste de CM Musique* a été adopté à l'unanimité.

Election des CMs COMMUNICATION :

Motion : Election de Lily LOUBET au poste de CM Communication

Ne prend pas part au vote	S'abstient	Contre	Pour
0	0	0	16

La motion suivante : *Election de Lily LOUBET au poste de CM Communication* est adopté à l'unanimité.

Motion : Election de Mathilda SAUDEJAUD au poste de CM Communication

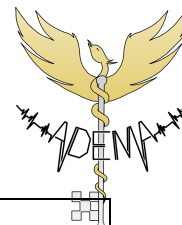
Ne prend pas part au vote	S'abstient	Contre	Pour
0	0	0	16

La motion suivante : *Election de Mathilda SAUDEJAUD au poste de CM Communication* est adopté à l'unanimité.

Motion : Election de Charlie PLOUSEAU au poste de CM Communication

Ne prend pas part au vote	S'abstient	Contre	Pour
0	0	0	16

La motion suivante : : *Election de Charlie PLOUSEAU au poste de CM Communication* a été voté à l'unanimité.



ADEMA

Procès-verbal Conseil d'Administration

Motion : Election de Tessa FOURMAGEAT au poste de CM Communication

Ne prend pas part au vote	S'abstient	Contre	Pour
0	0	0	16

La motion suivante : *Election de Tessa FOURMAGEAT au poste de CM Communication*
A été adopté à l'unanimité.

ELECTION CMs EVENT et COHESION :

Motion : Election de Arthur DE WEALE au poste de CM Event et cohésion

Ne prend pas part au vote	S'abstient	Contre	Pour
0	0	1	17

La motion suivante : *Election de Arthur DE WEALE au poste de CM Event et cohésion* a été adopté à l'unanimité moins une voix.

Motion : Election de Jules CATALA au poste de CM Event et cohésion

Ne prend pas part au vote	S'abstient	Contre	Pour
0	0	0	18

La motion suivante : *Election de Jules CATALA au poste de CM Event et cohésion* a été adopté à l'unanimité.

Motion : Election de Antonin VIERS au poste de CM Event et cohésion

Ne prend pas part au vote	S'abstient	Contre	Pour
0	0	0	18

La motion suivante : *Election de Antonin VIERS au poste de CM Event et cohésion* a été adopté à l'unanimité.

Motion : Election de Doriane VILLENEUVE au poste de CM Event et cohésion

Ne prend pas part au vote	S'abstient	Contre	Pour
0	0	0	18

La motion suivante : *Election de Doriane VILLENEUVE au poste de CM Event et cohésion* a été adopté à l'unanimité.

Motion : Election de Pierre RIALAND au poste de CM Event et cohésion

Ne prend pas part au vote	S'abstient	Contre	Pour
0	0	0	18

La motion suivante : *Election de Pierre RIALAND au poste de CM Event et cohésion* a été adopté à l'unanimité.



ADEMA

Procès-verbal Conseil d'Administration

Motion : Election de Domitille MOUTON au poste de CM Event et cohésion

Ne prend pas part au vote	S'abstient	Contre	Pour
0	0	2	16

La motion suivante : *Election de Domitille MOUTON au poste de CM Event et cohésion* a été adopté à l'unanimité moins deux voix.

Motion : Election de Ana BOURMEAU au poste de CM Event et cohésion

Ne prend pas part au vote	S'abstient	Contre	Pour
0	0	0	18

La motion suivante : *Election de Ana BOURMEAU au poste de CM Event et cohésion* a été adopté à l'unanimité.

Motion : Election de Anaëlle VITET au poste de CM Event et cohésion

Ne prend pas part au vote	S'abstient	Contre	Pour
0	0	0	18

La motion suivante : *Election de Anaëlle VITET au poste de CM Event et cohésion* a été adopté à l'unanimité.

Motion : Election de Romane BARTHELEMY au poste de CM Event et cohésion

Ne prend pas part au vote	S'abstient	Contre	Pour
0	0	0	18

La motion suivante : *Election de Romane BARTHELEMY au poste de CM Event et cohésion* a été adopté à l'unanimité.

Motion : Election de Clara PINO au poste de CM Event et cohésion

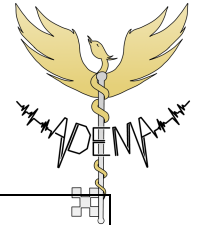
Ne prend pas part au vote	S'abstient	Contre	Pour
0	0	0	18

La motion suivante : *Election de Clara PINO au poste de CM Event et cohésion* a été adopté à l'unanimité.

Motion : Election de Cylvian LEFFRAY au poste de CM Event et cohésion

Ne prend pas part au vote	S'abstient	Contre	Pour
0	0	0	18

La motion suivante : *Election de Cylvian LEFFRAY au poste de CM Event et cohésion* a été adopté à l'unanimité.



ADEMA

Procès-verbal Conseil d'Administration

Motion : Election de Esther GARCIA au poste de CM Event et cohésion

Ne prend pas part au vote	S'abstient	Contre	Pour
0	0	2	16

La motion suivante : *Election de Esther GARCIA au poste de CM Event et cohésion* a été adoptée à l'unanimité moins deux voix.

Election CMs SGS

Motion : Election de Saulen LAUTRAM au poste de CM SGS Carillon

Ne prend pas part au vote	S'abstient	Contre	Pour
1	0	0	16

La motion suivante : *Election de Saulen LAUTRAM au poste de CM SGS Carillon* a été adoptée à l'unanimité.

Motion : Election de Linaelle THIBAUT au poste de CM SGS Défi Sang Limite

Ne prend pas part au vote	S'abstient	Contre	Pour
1	0	0	16

La motion suivante : *Election de Linaelle THIBAUT au poste de CM SGS Défi Sang Limite* a été adoptée à l'unanimité.

Motion : Election de Anaëlle VERHAEGHE au poste de CM SGS Défi Sang Limite

Ne prend pas part au vote	S'abstient	Contre	Pour
1	0	0	16

La motion suivante : *Election de Anaëlle VERHAEGHE au poste de CM SGS Défi Sang Limite* a été adoptée à l'unanimité.

Motion : Election de Léa DEVAUX au poste de CM SGS Noël des Enfants Hospitalisés

Ne prend pas part au vote	S'abstient	Contre	Pour
1	0	0	16

La motion suivante : *Election de Léa DEVAUX au poste de CM SGS Noël des Enfants Hospitalisés* a été adoptée à l'unanimité.

Motion : Election de Sidonie SOURICE au poste de CM SGS Noël des Enfants Hospitalisés

Ne prend pas part au vote	S'abstient	Contre	Pour
1	0	0	16

La motion suivante : *Election de Sidonie SOURICE au poste de CM SGS Noël des Enfants Hospitalisés* a été adoptée à l'unanimité.



ADEMA

Procès-verbal Conseil d'Administration

Motion : Election de Bertille VALETTE au poste de CM SGS Noël des Enfants Hospitalisés

Ne prend pas part au vote	S'abstient	Contre	Pour
1	0	0	16

La motion suivante : *Election de Bertille VALETTE au poste de CM SGS Noël des Enfants Hospitalisés* a été adopté à l'unanimité.

Motion : Election de Jeanne DUTILLEUL au poste de CM SGS Noël des Enfants Hospitalisés.

Ne prend pas part au vote	S'abstient	Contre	Pour
1	0	0	16

La motion suivante : *Election de Jeanne DUTILLEUL au poste de CM SGS Noël des Enfants Hospitalisés* a été adopté à l'unanimité.

Motion : Election de Camille DESLANDES au poste de CM SGS Hôpital des Nounours

Ne prend pas part au vote	S'abstient	Contre	Pour
1	0	0	16

La motion suivante : *Election de Camille DESLANDES au poste de CM SGS Hôpital des Nounours* a été adopté à l'unanimité.

Motion : Election de Marie FOUQUART au poste de CM SGS Hôpital des Nounours

Ne prend pas part au vote	S'abstient	Contre	Pour
1	0	0	16

La motion suivante : *Election de Marie FOUQUART au poste de CM SGS Hôpital des Nounours* a été adopté à l'unanimité.

Motion : Election de Marie DUMONT-BESSE au poste de CM SGS Hôpital des Nounours

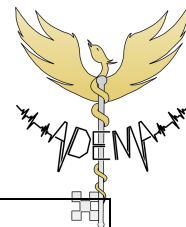
Ne prend pas part au vote	S'abstient	Contre	Pour
1	0	0	16

La motion suivante : *Election de Marie DUMONT-BESSE au poste de CM SGS Hôpital des Nounours* a été adopté à l'unanimité.

Motion : Election de Louison LAGOUTE au poste de CM SGS Hôpital des Nounours

Ne prend pas part au vote	S'abstient	Contre	Pour
1	0	0	16

La motion suivante : *Election de Louison LAGOUTE au poste de CM SGS Hôpital des Nounours* a été adopté à l'unanimité.



ADEMA

Procès-verbal Conseil d'Administration

Motion : Election de Jeanne DUTILLEUL au poste de CM SGS Projet Santé Mentale

Ne prend pas part au vote	S'abstient	Contre	Pour
1	0	0	16

La motion suivante : *Election de Jeanne DUTILLEUL au poste de CM SGS Projet Santé Mentale* a été adopté à l'unanimité.

Motion : Election de Louna GALAODE au poste de CM SGS Projet Santé Mentale

Ne prend pas part au vote	S'abstient	Contre	Pour
1	0	0	16

La motion suivante : *Election de Louna GALAODE au poste de CM SGS Projet Santé Mentale* a été adopté à l'unanimité.

Motion : Election de Ava MATHIEU au poste de CM SGS Mécénat Chirurgie Cardiaque.

Ne prend pas part au vote	S'abstient	Contre	Pour
1	0	0	16

La motion suivante : *Election de Ava MATHIEU au poste de CM SGS Mécénat Chirurgie Cardiaque* a été adopté à l'unanimité.

Motion : Election de Louna GALAODE au poste de CM SGS Mécénat Chirurgie Cardiaque.

Ne prend pas part au vote	S'abstient	Contre	Pour
1	0	0	16

La motion suivante : *Election de Louna GALAODE au poste de CM SGS Mécénat Chirurgie Cardiaque* a été adopté à l'unanimité.

Motion : Election de Louenn COLINEAUX au poste de CM SGS Correspondance avec les personnes âgées.

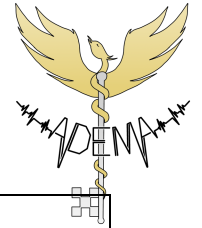
Ne prend pas part au vote	S'abstient	Contre	Pour
1	0	0	16

La motion suivante : *Election de Louenn COLINEAUX au poste de CM SGS Correspondance avec les personnes âgées* a été adopté à l'unanimité.

Motion : Election de Eva PASQUIER au poste de CM SGS Correspondance avec les personnes âgées

Ne prend pas part au vote	S'abstient	Contre	Pour
1	0	0	16

La motion suivante : *Election de Eva PASQUIER au poste de CM SGS Correspondance avec les personnes âgées* a été adopté à l'unanimité.



ADEMA

Procès-verbal Conseil d'Administration

Motion : Election de Jérémie GUIHAIRE au poste de CM SGS Sensibilisation

Ne prend pas part au vote	S'abstient	Contre	Pour
1	0	0	16

La motion suivante : *Election de Jérémie GUIHAIRE au poste de CM SGS Sensibilisation* a été adopté à l'unanimité.

Motion : Election de Manon CHATEAU au poste de CM SGS Quinzaine du Handicap

Ne prend pas part au vote	S'abstient	Contre	Pour
1	0	0	16

La motion suivante : *Election de Manon CHATEAU au poste de CM SGS Quinzaine du Handicap* a été adopté à l'unanimité.

Motion : Election de Lena BAUMIER au poste de CM SGS Quinzaine du Handicap

Ne prend pas part au vote	S'abstient	Contre	Pour
1	0	0	16

La motion suivante : *Election de Lena BAUMIER au poste de CM SGS Quinzaine du Handicap* a été adopté à l'unanimité.

Motion : Election de Cybille CHOQUET au poste de CM SGS Quinzaine du Handicap

Ne prend pas part au vote	S'abstient	Contre	Pour
1	0	0	16

La motion suivante : *Election de Cybille CHOQUET au poste de CM SGS Quinzaine du Handicap* a été adopté à l'unanimité.

Motion : Election de Baptiste DA SILVA au poste de CM SGS Education à la Vie Affective et Sexuelle

Ne prend pas part au vote	S'abstient	Contre	Pour
1	0	0	16

La motion suivante : *Election de Baptiste DA SILVA au poste de CM SGS Education à la Vie Affective et Sexuelle* a été adopté à l'unanimité.

Motion : Election de Léa SCHMECHE au poste de CM SGS Education à la Vie Affective et Sexuelle

Ne prend pas part au vote	S'abstient	Contre	Pour
1	0	0	16

La motion suivante : *Election de Léa SCHEMCHÉ au poste de CM SGS Education à la vie Affective et Sexuelle* a été adopté à l'unanimité.



ADEMA

Procès-verbal Conseil d'Administration

Election des CPs SKI :

Motion : Election de Jeanne CHARLOUP au poste de CP Ski

Ne prend pas part au vote	S'abstient	Contre	Pour
0	0	1	16

La motion suivante : *Election de Jeanne CHARLOUP au poste de CP Ski* a été adopté à l'unanimité moins une voix.

Motion : Election de Justine RIVAULT au poste de CP Ski

Ne prend pas part au vote	S'abstient	Contre	Pour
0	0	0	17

La motion suivante : *Election de Justine RIVAULT au poste de CP Ski* a été adopté à l'unanimité moins une voix.

Motion : Election de Eliott MORISSEAU au poste de CP Ski

Ne prend pas part au vote	S'abstient	Contre	Pour
0	0	0	17

La motion suivante : *Election de Eliott MORISSEAU au poste de CP Ski* a été adopté à l'unanimité moins une voix.

Fait par Thomas ALLAIRE, le 25/11/2022 à Angers (49).

Président de l'association
Maxime BELLIN

Secrétaire général de l'association
Thomas ALLAIRE

Conseil de Surveillance